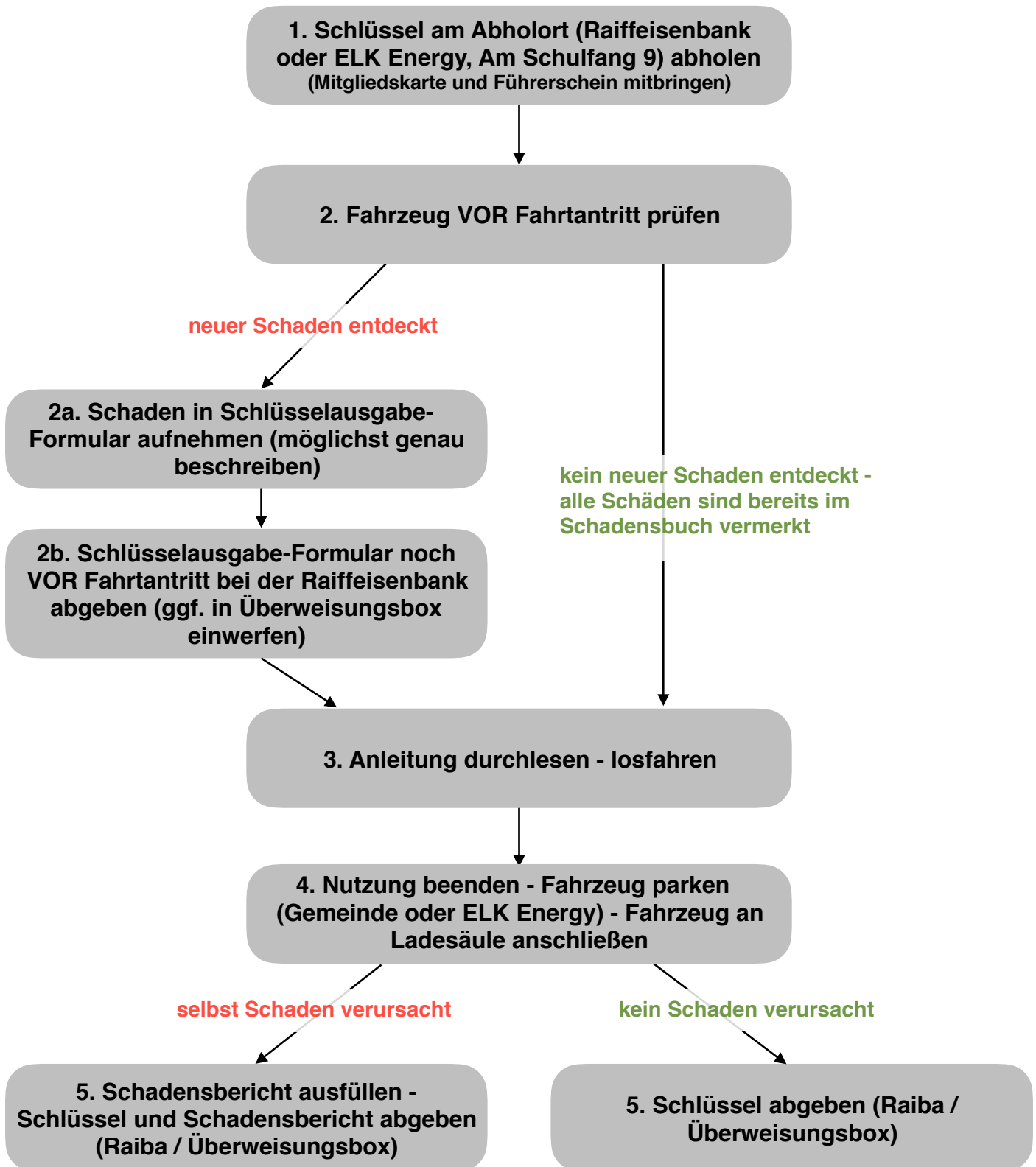


Ablaufbeschreibung



Bitte melden Sie auch vermeintlich kleine Schäden: Bspw. können selbst unscheinbar erscheinende Kratzer die ordnungsgemäße Funktion des empfindlichen Akkus beeinträchtigen und müssen daher möglichst unverzüglich geprüft und ggf. repariert werden!

Wichtiger Hinweis: Die vorliegende Kurzanleitung gibt nur einen Überblick - es ist grundsätzlich die offizielle Bedienungsanleitung, die sich im Handschuhfach des Fahrzeugs befindet, zu beachten!

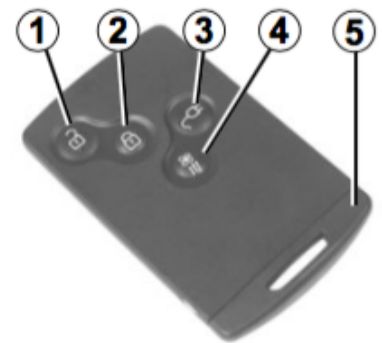
Das gilt vor allem für den Umgang mit dem Elektroanschluss und dem Akku des Fahrzeugs - hier besteht Lebensgefahr!

Wichtige Punkte

- zum Starten des Fahrzeugs muss kein Schlüssel umgedreht werden
- das Fahrzeug verfügt über ein Energierückgewinnungssystem, d.h. wenn Sie das Gaspedal loslassen, findet sofort eine spürbare Abbremsung / Verzögerung statt
- Reinigen Sie keinesfalls den Motorbereich, den Elektroanschluss oder den Antriebsakku mit einem Hochdruckreiniger.
- Waschen Sie das Fahrzeug niemals während es aufgeladen wird!

Keycard

Der Renault ZOE ist mit einer Keycard mit vier Tasten (1-4) und einem Ersatzschlüssel (5) ausgestattet. Mit der Keycard wird das Fahrzeug geöffnet (1) und verschlossen (2), außerdem wird damit die Ladebuchse an der Vorderseite des Fahrzeugs geöffnet (3).



Gangschaltung

Beim ZOE handelt es sich um ein Automatik-Fahrzeug. Über den Ganghebel können Sie die gewünschte Fortbewegungsart wählen:

P: Parken

R: Rückwärtsgang

N: Neutralstellung („Leerlauf“)

D: Vorwärtsgang



Am Ganghebel befindet sich außerdem ein Entriegelungsknopf.

Um das Fahrzeug aus der Parkstellung in eine andere Position zu bewegen, ist das Bremspedal zu betätigen und dann der Entriegelungsknopf zu drücken. Anschließend kann der Ganghebel in die gewünschte Position gebracht werden.

Ladekabel entfernen

Um das Fahrzeug nutzen zu können, müssen Sie zunächst das ggf. angeschlossene Ladekabel entfernen. Betätigen Sie dafür die Taste 3 auf der Keycard und ziehen dann das Ladekabel aus der Ladesteckdose des Fahrzeugs. Anschließend schließen Sie die vorhandenen Abdeckungen und die Ladebuchse (bis diese einrastet).

Fahrzeug öffnen

Um das Fahrzeug zu öffnen, treten Sie an das Fahrzeug heran und drücken Sie auf der Keycard die Taste 1. Anschließend können Sie die Türen und die Heckklappe öffnen.

Sollte sich das Fahrzeug einmal nicht durch die Taste 1 öffnen lassen, befindet sich in der Keycard auch ein „Ersatzschlüssel“ (5) zum Öffnen der linken Vordertür.

Fahrzeug starten

Um das Fahrzeug zu starten, ist zunächst sicherzustellen, dass sich der Schalthebel auf der Position P (Parken) befindet. Wenn dies der Fall ist, kann durch Tritt auf das Bremspedal und Drücken der Start-/Stopp-Taste (befindet sich zwischen Lenkrad und Radio - Bild) das Fahrzeug gestartet werden.

Da Sie nach dem Start kein Motorengeräusch hören, erkennen Sie durch die Anzeige „Ready“ im Amaturenbrett BILD des ZOE, ob das Fahrzeug fahrbereit ist.

Fahren

Um das Fahrzeug zu bewegen, stehen Ihnen die Optionen „R“ und „D“ zur Verfügung. Wird der Schalthebel auf R bewegt, ist der Rückwärtsgang eingelegt, wohingegen sich das Fahrzeug in der Position D im Vorwärtsgang befindet.

Wenn die gewünschte Fortbewegungsrichtung gewählt wurde, kann das Fahrzeug durch Betätigen des Gaspedals bewegt werden!

Parken / Abstellen

Wenn Sie das Fahrzeug parken und/oder abstellen möchten, bringen Sie das Fahrzeug zunächst zum Stillstand und bewegen den Ganghebel anschließend in die Position P. Durch Drücken der Start-/Stopp-Taste stellen Sie den Motor ab.

Vergessen Sie anschließend nicht die Handbremse anzuziehen!

Ladekabel anschließen und Fahrzeug laden

Nachdem Sie das Fahrzeug abgestellt haben, können Sie es an einer Ladesäule (bspw. der Gemeinde Buch) oder an einem gewöhnlichen Hausanschluss laden. Die dafür nötigen Kabel finden Sie im Kofferraum des Fahrzeugs oder sie befinden sich bereits an der Ladesäule.

Öffnen Sie zunächst mit der Keycard (Taste 3) die Ladebuchse vorne am Fahrzeug. Stecken Sie anschließend das Ladekabel in die dafür vorgesehene Ladesteckdose. Sie hören ein kurzes Klackgeräusch, mit dem die Steckdose verriegelt und somit ein versehentliches Herausziehen verhindert wird.